

# Het Wilhelminaparkgebied in 2050



## **Beleidsvisie 2023 Wilhelminapark e.o.**

Utrecht, 31 augustus 2023  
Stichting Wilhelminapark e.o



## Inhoudsopgave

<b>Inhoudsopgave</b>	3	<b>Gebruik &amp; Recreatie</b>	19
<b>Voorwoord</b>	5	Beschrijving	19
<b>Inleiding</b>	6	Hoe is het nu?	19
Het Wilhelminapark en omgeving	6	Hoe willen we het zien in 2050?	20
De Stichting Wilhelminapark e.o.	8	Welke stappen zijn nodig om daar te komen?	20
De beleidsvisie 2023	9	<b>Actiepunten</b>	23
<b>Flora &amp; Fauna</b>	11		
Beschrijving	11		
Hoe is het nu?	11		
Hoe willen we het zien in 2050?	13		
Welke stappen zijn nodig om daar te komen?	13		
<b>Verkeer</b>	16		
Beschrijving	16		
Hoe is het nu?	16		
Hoe willen we het zien in 2050?	16		
Welke stappen zijn nodig om daar te komen?	16		



## Voorwoord

De Stichting Wilhelminapark e.o. legt deze beleidsvisie 2023 voor aan de gemeentelijke politiek, B&W en de gemeenteraad. Zij is bedoeld als basis voor overleg over het behoud van het park in de toekomst. Daarbij spelen de draagkracht en het gebruik van het park een belangrijke rol: hoe kan het park (weer) vitaal worden en in 2050 dezelfde betekenis voor zijn bezoekers en de stad blijven houden die het nu al 125 jaar heeft? Wat moet daar voor worden gedaan en wat kan het park eigenlijk aan om vitaal te blijven?

Die handschoen wil de Stichting graag met de gemeente oppakken, want het is duidelijk: de gemeente is eigenaar van en verantwoordelijk voor het park en de Stichting probeert de belangen van het park zo goed mogelijk in de gaten te houden.

### **Michiel Wijn**

Voorzitter Stichting Wilhelminapark e.o.

## Inleiding

Het is 2023, precies 125 jaar na het kroningsjaar van Koningin Wilhelmina in 1898 waardoor het nieuwe park aan de oostzijde van de stad zijn naam kreeg van “Wilhelminapark”. Daarmee werd een traditie ingezet die voortduurde tot in ieder geval de jaren twintig van deze eeuw met als laatste in de reeks het Willem-Alexander-park op de overkapte rijksweg A2.

Bij de prijsvraag voor het ontwerp voor het parkgebied eind 19e eeuw bleken twee architecten uit de selectie te zijn overgebleven en aan beiden werd een deel van de uitwerking van het parkgebied gegund. Misschien wel een mooie voorbode van de rol die het park tot aan de dag van vandaag vervult. Een park dat iedereen in de stad verbindt. De afgelopen 125 jaar heeft het park een plek gekregen in het hart van de meeste inwoners van de stad, zoals recent ook het Maximapark die plek aan het veroveren is. Parken en stad zijn daarmee ook onlosmakelijk met elkaar verbonden.

Waar het vroeger ging om ruimte te bieden voor vertier, een aangename wandeling en flaneren voor vooral de gegoede burgerij, biedt het park vandaag ruimte aan iedereen en daarvan wordt druk gebruik gemaakt. Dat betekent meteen een grote uitdaging voor het behoud van het park. Een stadspark voor iedereen vraagt om

een zienswijze die daarmee rekening houdt. Met de groei van de stad die is voorzien tot en met 2040 vraagt dit om aanpassingen, herstel en een nieuwe visie op het park.

De Stichting legt in deze beleidsvisie 2023 de focus op het rekening houden met het intensievere gebruik van het park, het vasthouden en koesteren van de cultuurhistorische waarde van het park en het ontwikkelen van de klimaat- en biodiversiteits-waarde van het park. Geen kleinigheden, maar het park meer dan waard. Op diverse vlakken doet de Stichting hiertoe voorstellen die hieraan tegemoetkomen en geeft zij aan wat in haar ogen nodig is. Zo denkt de Stichting erover na hoe het Wilhelminapark ook in 2050 een vertrouwd, goed gebruikt park blijft. Het Wilhelminapark als icoon voor de stadsparken in Utrecht.

Het laatste hoofdstuk geeft een korte samenvatting en uitwerking van deze beleidsvisie aan de hand van 15 actiepunten.

### ***Het Wilhelminapark en omgeving***

Eind 19e eeuw kocht de gemeente Utrecht twee grote landgoederen aan. Van baron Van Boetzelaer van Oosterhout kocht zij het tuindersgebied Oudwijkerveld aan en van de erfgenamen van Willem Eliza Ram de buitenplaats Het Hoogeland. De baron verkocht zijn

grond onder de voorwaarde dat er binnen tien jaar een openbaar wandelpark zou worden aangelegd. Alleen langs de randen was er een strook bestemd voor de bouw van luxe herenhuizen. Op Het Hoogeland moest de villa met omliggend parkje behouden blijven. Verder moesten er stadsvilla's komen.

Voor de inrichting van het hele gebied werd in 1888 een prijsvraag uitgeschreven. Het prijzengeld bedroeg 1.000 gulden. Twee ontwerpen kwamen als winnaar uit de bus. Van beide werd een deel uitgevoerd.

Voor het Oudwijkerveld viel de keuze op het ontwerp van H. Copijn: een wandelpark in de romantische Engelse landschapsstijl met een centrale vijver en slingerende paden. Dit 'Wilhelminapark', vernoemd naar prinses Wilhelmina die op 31 augustus 1898 koningin zou worden, werd in mei van dat jaar geopend. Op foto's uit die tijd ziet het er nog uit als een kale vlakte met sprietige boompjes en met aan het pad langs de vijver het 'melk-huisje' -zo genoemd omdat er geen alcohol werd geschonken. In 1925 werd het vervangen door het huidige paviljoen in Amsterdamse Schoolstijl.

Voor Het Hoogeland viel de keuze op het ontwerp van J.A. Loran: een villapark in de formele Franse stijl voor het gebied tussen de huidige Oudwijkerlaan en Prinsesse-laan met de huidige Emmalaan als centrale groene as.

Dit ontwerp werd grotendeels in de eerste decennia van de vorige eeuw uitgevoerd.

In 1913 schonk de vereniging van rozenkwekers 'Nos Jungunt Rosae' (Rozen verenigen ons) het Rosarium aan de gemeente, dat was aangelegd naar een ontwerp van J.J. van der Gon, de gemeentelijke plantsoenmeester.

Sinds 2001 is het Wilhelminapark een rijksmonument. De bebouwing is sinds 2013 aangewezen als beschermd stadsgezicht.

Het Wilhelminapark viert in 2023 zijn 125ste verjaardag. Van deze gelegenheid heeft de Stichting gebruik gemaakt om de beleidsvisie aan de gemeente te presenteren.

Het Wilhelminapark is een van de vijf groene rijksmonumenten in Nederland. Het is een open stadspark met veel mooie oude bomen. In het zuidelijk deel is er een grote lig- en speelweide, in het noordelijk deel een kleinere, meer besloten weide. Van noord naar zuid loopt de brede Promenade en aan de zuidkant van de vijver staat het Paviljoen met vlak daarnaast het standbeeld van koningin Wilhelmina. Het park heeft ook een kinderspeelplaats.

Vanwege zijn pracht, zijn vriendelijke uitstraling en zijn recreatiemogelijkheden heeft het park een grote aantrekkingskracht. Het wordt dan ook het hele jaar intensief gebruikt. Het is goed te zien dat er genoten wordt van het groen, maar het gebruik van het park legt er

tegelijk ook een grote druk op, zeker gezien de bescheiden afmetingen en de kwetsbaarheid van bodem en begroeiing. Bovendien verwerkt het Loolaantje dat dwars door het park de verbinding vormt tussen stad en de Uithof, waarin het Utrecht Science Park is gevestigd, een grote, vrijwel voortdurende stroom fietsers.

Het is daarom oppassen dat de landschappelijke schoonheid en groene kracht van het Wilhelminapark ook voor de toekomst behouden blijven. De beleidsvisie 2023 gaat daarom juist hierop in en probeert in kaart te brengen hoe de verhouding tussen draagkracht en gebruik van het park in evenwicht kan worden gebracht en blijven.

### ***De Stichting Wilhelminapark e.o.***

De Stichting Wilhelminapark en omgeving is opgericht in 1993. Haar belangrijkste doel is het bevorderen van de instandhouding van de monumentale, culturele, landschappelijke en ecologische waarde van het groengebied: Wilhelminapark, Emmalaan, Hogelandse Park en Rosarium in Utrecht. De Stichting heeft ongeveer 500 donateurs, voornamelijk bewoners in de omgeving van dit groengebied.

De Stichting bestaat uit vrijwilligers. Zij maken deel uit van de werkgroepen flora & fauna, gebruik & recreatie, communicatie en dagelijks bestuur. Een lid van het da-

gelijks bestuur is steeds ook ‘trekker’ van een werkgroep. De Stichting werkt nauw samen met de gemeente, zowel op het gebied van het groenbeheer als op dat van bestuur en beleidsvorming. Zo is er regelmatig contact over beleid met medewerkers van het wijkbureau en organiseren de Stichting en gemeenteambtenaren die bij het park zijn betrokken jaarlijks een integraal overleg waarin de beleidslijnen besproken worden. Daarnaast vindt om de twee maanden overleg plaats tussen de Stichting en de afdeling groen over praktische parkaangelegenheden. En vrijwel wekelijks tot dagelijks –afhankelijk van wat er speelt– zijn er contacten tussen vrijwilligers en gemeentelijke medewerkers over concrete ontwikkelingen in het park.

De contacten tussen Stichting en de gemeentelijke politici zijn minder frequent: jaarlijks vindt overleg plaats met de wijkwethouder en/of de wethouder groen en af en toe is er contact met gemeenteraadsleden. De Stichting heeft zich voorgenomen deze contacten aan te halen. Juist ook omdat voor het behoud van het park politieke beslissingen noodzakelijk zijn. Deze beleidsvisie 2023 is dan ook vooral bedoeld om de focus van de gemeentelijke politiek op de park-problematiek te vestigen. Stichting en politiek overdenken dan samen de toekomst van het park, zodat de gemeente tot maatregelen kan komen voor het hierboven genoemde evenwicht in draagkracht en gebruik van het park.



## **De beleidsvisie 2023**

In september 2004 bracht de Stichting het document *Vroeger, nu en later. 150 jaar Wilhelminaparkgebied. Een beleidsvisie tot 2050* uit. In februari 2005 werd deze beleidsvisie gevolgd door het *Beheerplan Wilhelminapark en omgeving* uitgebracht door de gemeente Utrecht. De beleidsvisie was nadrukkelijk geen uitvoeringsplan, maar “een kader waarbinnen ontwikkelingen voor de komende 50 jaar worden aangegeven”<sup>1</sup> en plaatst het parkgebied “in een bredere stedenbouwkundige en maatschappelijke context”<sup>2</sup>. Het beheerplan kijkt 30 jaar vooruit en is juist wel gericht op beheer, onderhoud en uitvoering. Voor het opstellen van beide plannen was er een constructieve samenwerking tussen gemeente en Stichting. Uit een evaluatie van het beheerplan door de Stichting in 2010 bleek dat de gemeente de voornemens in dit plan serieus had opgepakt, maar dat er nog wel het een en ander moest gebeuren. Begrijpelijk, want die evaluatie was al na vijf jaar. Eenmalige onderhoud- en beheersmaatregelen waren al voortvarend uitgevoerd, maar met name de langetermijndoelen hadden nog aandacht nodig.

En inmiddels zijn er weer bijna 13 jaar verstreken. De Stichting vindt het daarom belangrijk opnieuw de ge-

---

1       Beleidsvisie, p. 7

2       Beheerplan, p. 11

steldheid van het park -anno 2023- in kaart te brengen en opnieuw te bezien wat er moet gebeuren om het park ook voor het jaar 2050 te behouden. Er hebben zich sinds 2004 veranderingen voorgedaan die van invloed op het park zijn en zijn geweest. Een daarvan is bijvoorbeeld dat de beleidsvisie 2004 geen aandacht had voor het gebruik van het park. Destijds speelde dat simpelweg niet, terwijl het nu in de vorm van recreatie, sport, en evenementen aanzienlijk is toegenomen en daardoor een belangrijke invloed heeft op de gesteldheid van het park.

De afgelopen jaren is de Stichting zich steeds grotere zorgen gaan maken over het behoud van het park voor de toekomst. Zo organiseerde zij in 2012 een discussieavond voor belangstellenden onder de titel *Wilhelminapark: pretpark of oase van rust* en in 2015 samen met de gemeente een buurtbewonersbijeenkomst in het park onder de titel *Droom je park*. Ook liet zij bodemonderzoek doen naar de verdichting van de speelweide en tijdens de reguliere activiteiten door de jaren heen is de Stichting samen met de dienst groen van de gemeente steeds zeer alert op de ontwikkelingen in het park. Desondanks namen de zorgen eerder toe dan af.

Enige jaren geleden besloot de Stichting in overleg met de gemeente dat het inderdaad nodig was de huidige situatie en de toekomst van het park opnieuw in kaart

te brengen. De beleidsvisie 2004 was hoognodig aan een update toe. Aan de thema's uit die beleidsvisie (flora & fauna en verkeer), werd gebruik & recreatie toegevoegd. Gelijksnamige werkgroepen gingen met deze thema's aan de slag en inventariseerden de belangrijkste voor het park relevante ontwikkelingen sinds 2004. Ze bekeken in dat licht de huidige situatie en wat die ontwikkelingen voor het toekomstbeeld van 2050 kunnen betekenen. Ambtenaren van de gemeente werden hierbij betrokken, zodat de visie van de Stichting en het gemeentelijk beleid niet al te ver uit elkaar zouden lopen.

De uitkomsten van de werkgroepen werden kort en bondig weergegeven in 4 Infographics, waarin de huidige situatie en de gewenste toekomst 2050 per thema worden verbeeld. Aan de hand van deze Infographics zijn in twee online-bijeenkomsten in 2021 diezelfde uitkomsten voorgelegd aan de donateurs van de Stichting en aan gemeenteraadsleden. De reacties waren voor het overgrote deel positief.

Mede daarom besloten Stichting en gemeente dat de Infographics een goede basis zouden zijn voor de update van de beleidsvisie 2004. Beide meenden immers dat zo'n update niet opnieuw de vorm van een boekwerk hoefde te hebben. Vandaar dat deze beleidsvisie 2023 een handzame en per thema korte weergave is van de huidige situatie van het park en van ideeën van wat er voor behoud van het park in 2050 zou moeten gebeuren.

De dragende lijn daarbij is hoe een evenwicht te krijgen en behouden valt tussen de draagkracht en het gebruik van het park.

Achtereenvolgens komen in deze beleidsvisie 2023 in drie hoofdstukken de thema's Flora & Fauna, Verkeer en Gebruik & Recreatie aan bod: eerst de Infographics, dan een toelichting.

Het laatste hoofdstuk geeft een samenvatting aan de hand van 15 actiepunten die een uitwerking vormen voor een zekere toekomst van het park. Deze actiepunten zijn op hun beurt gevormd op grond van de benodigde stappen per thema.

## Flora & Fauna

### Beschrijving

Het Wilhelminapark e.o. is een van de populairste parken in Utrecht en een prachtige, groene long in de wijk Oost. Jong en oud weet het park te vinden om te spelen, te wandelen, te picknicken, te ontspannen en te sporten. Voor bewoners is het park een rustplek, relaxplek, sportplek of ontmoetingsplek.



Mensen zijn echter niet de enige waarvoor het park meerwaarde heeft. Het behoud van het park is ook belangrijk voor de dieren die er leven. Zo'n twintig verschillende soorten vogels en zelfs eekhoorns en vleurmuizen kun je er vinden.

Centraal in het Wilhelminapark ligt een grote vijverpartij, waarin naast eenden en ganzen ook vissen en insecten leven. Deze rijke biodiversiteit is van groot belang. De matige waterkwaliteit zorgt voor het ontstaan van kroos en blauwalgen. Het verbeteren van de waterkwaliteit is daarom noodzaak.

Het park kent een grote diversiteit aan boomsoorten met aan de buitenkant inheemse soorten en binnenin exoten. Het gaat onder meer om de vleugelnoot, amberboom, tulpenboom, moerascipres, watercipres, witte paardenkastanje, tamme kastanje, zwarte walnoot, hopbeuk, pecannoot en de zwarte tupeloboom.

### Hoe is het nu?

Het Wilhelminapark is de laatste tientallen jaren steeds populairder geworden en tijdens de coronapandemie is de drukte zelfs toegenomen. Hoewel het erg fijn is dat zoveel mensen van het park genieten, heeft dat helaas ook een keerzijde. Door het intensieve gebruik van de speelweides en andere grasvelden is de bodem daarvan sterk verdicht.

Deze verdichting is ontstaan door zowel georganiseer-

# HUIDIGE SITUATIE

Behoud van de draagkracht van het park



## FLORA & FAUNA

- 1 Droogte neemt toe door klimaatverandering, de bodem is verdicht
- 2 en water is verontreinigd, bomen vallen uit.



## VERKEER

- 1 Veel wegen doorkruisen het groengebied, veel fietsverkeer gaat door het park
- 2 en auto's staan geparkeerd langs de randen.



## GEBRUIK & RECREATIE

- 1 Aantallen bezoekers, soorten activiteiten en evenementen nemen toe
- 2 en Handhaving kan het niet bijbenen.



de evenementen op de speelweide als dagelijks gebruik door (grote groepen) bewoners en sporters. Hierdoor kan het regenwater niet goed in de bodem zakken en kunnen de boomwortels moeilijk voldoende water opnemen. Ten gevolge daarvan zijn de afgelopen jaren al meerdere, meestal oude bomen uitgevallen. Een aantasting van het monumentale karakter en de gewenste diversiteit van het park.

Onder het park bevindt zich een dikke kleilaag die zeer slecht water doorlaat. Als de bodem aan de oppervlakte ook verdicht, wordt de doorlaatbaarheid nog slechter. Tot nu toe probeert de gemeente de doorlaatbaarheid te verhogen door af en toe de grond te beluchten (middels prikken in de bodem en bezanden). Dit is echter geen structurele oplossing voor de verdichtingsproblematiek. Het is belangrijk wel zo'n oplossing te vinden.

De klimaatverandering – waardoor er langere periodes van droogte zijn en hevigere regenbuien – doet de flora in het park ook geen goed. Doordat de bodem is verdicht, kan deze weinig of geen regenwater opnemen. De bomen profiteren dus niet van de regenval. Vooral in lange droge periodes hebben de bomen het zwaar. Bovendien is een aantal specifieke soorten bomen verzwakt of zelfs uitgevallen als gevolg van boomziektes.

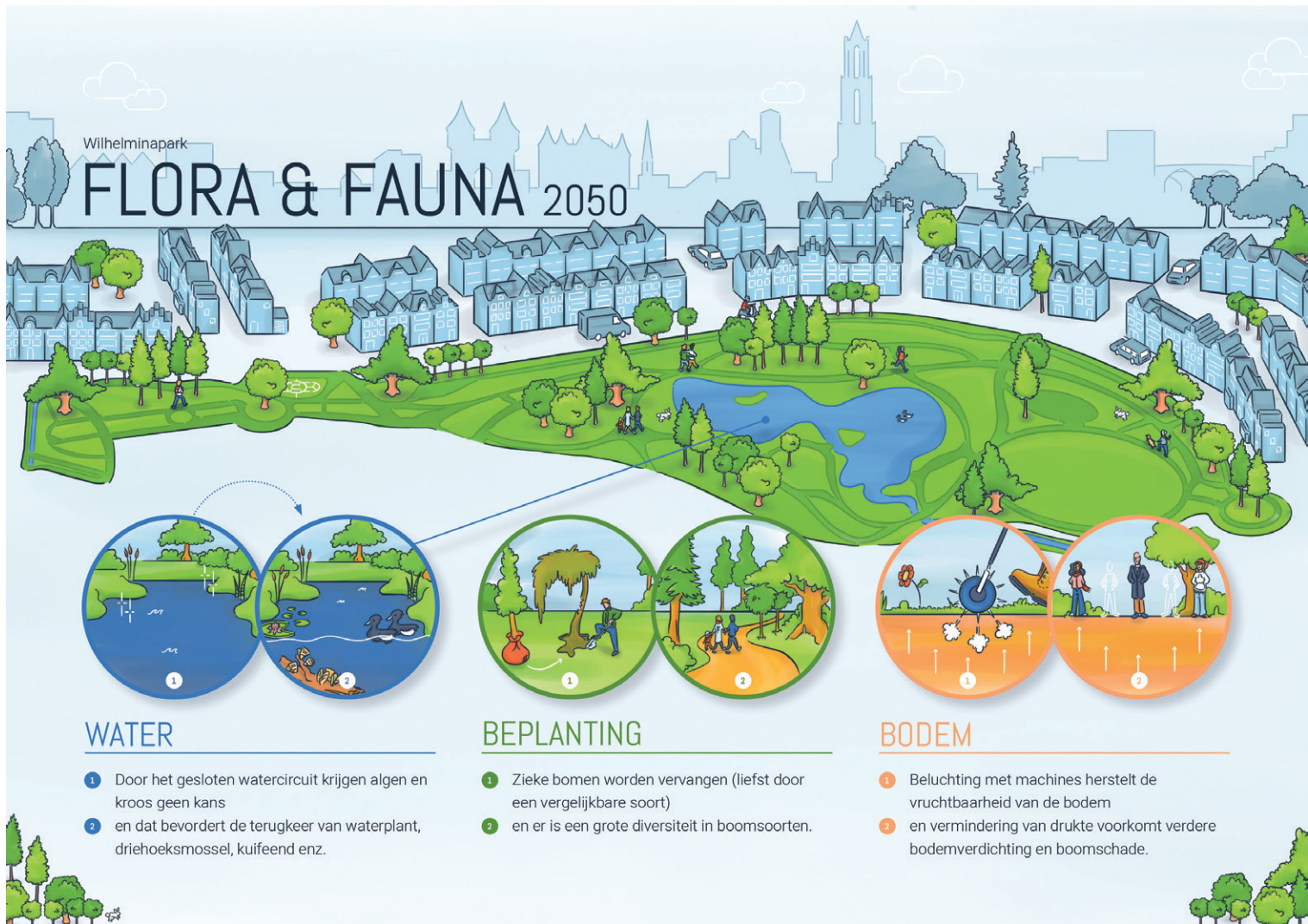
### ***Hoe willen we het zien in 2050?***

Het Wilhelminapark wordt door groen verbonden met het Rosarium en het Hogelandse park. Dat is een ingrijpende verandering in de wegenstructuur (zie het thema Verkeer), maar zorgt voor veel extra groenwaarde. Deze wijziging sluit aan bij het gemeentelijke beleid dat streeft naar de aanleg van een groene verbindingzone door de stad. De leefwereld van de dieren wordt ermee vergroot en mensen profiteren van het extra groen dat uitnodigt tot een groene wandeling door de buurt.

Daarnaast willen we een kwaliteitsverbetering op allerlei onderdelen van het park om ervoor te zorgen dat het Wilhelminapark in goede staat komt en blijft: nu en over tientallen jaren. Het gaat dan onder andere om het verbeteren van het water, het groen, het bomenbestand en daarmee ook de leefomstandigheden van vogels en andere dieren. *(Zie infographic op pagina 14)*

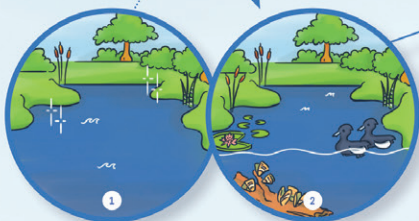
### ***Welke stappen zijn nodig om daar te komen?***

Een belangrijke stap is het verbeteren van de bodemkwaliteit. Dat kan onder andere door het terugdringen/verbieden van grootschalige evenementen. Het zware materieel dat het park wordt ingereden (vrachtwagens, foodtrucks, grote podia, toiletunits, containers) draagt bij aan de verdichting van de bodem.



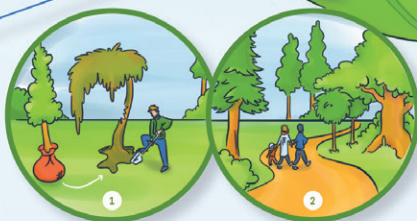
Wilhelminapark

# FLORA & FAUNA 2050



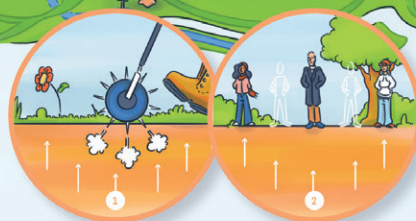
## WATER

- 1 Door het gesloten watercircuit krijgen algen en kroos geen kans
- 2 en dat bevordert de terugkeer van waterplant, driehoeksmossel, kuifeend enz.



## BEPLANTING

- 1 Zieke bomen worden vervangen (liefst over een vergelijkbare soort)
- 2 en er is een grote diversiteit in boomsoorten.



## BODEM

- 1 Beluchting met machines herstelt de vruchtbaarheid van de bodem
- 2 en vermindering van drukte voorkomt verdere bodemverdichting en boomschade.

Het streven is om het assortiment en de afwisseling in leeftijden van de bomen te verbeteren. Dat gaan we bereiken door het opstellen van een bomenplan met een mooie mix van inheemse bomen en de bestaande exoten. Daarin is ook uitgewerkt door welk type boom zieke en dode bomen worden vervangen.

Door de bijdrage vanuit de 'dikkere bomen-actie' van donateurs van de Stichting konden we tijdelijk dikkere bomen (dan gebruikelijk) planten. Dit om het monumentale karakter van het park zo goed mogelijk te behouden. Dikkere bomen planten heeft ook een nadeel: ze wortelen moeizamer dan jongere exemplaren en hebben meer verzorging nodig. Via een vernieuwd bomenplan willen we met de gemeente nadenken over een structurele aanpak voor het behoud van een divers bomenbestand en het behoud van monumentale bomen.

De kwaliteit van het water in de vijver en de watergangen is al jaren een punt van zorg. Na een aanvankelijke verbetering door het stoppen van de aanvoer van voedselrijk water uit de Kromme Rijn, loopt de kwaliteit van het water nu terug door de ontlasting van grote aantallen ganzen. Daardoor is er een sterke toename van blauwalg, draadalgen en kroos. Deze hebben een ongewenst effect op de flora en fauna in het water. Verder draagt de ontlasting van honden, die bij regen afspoelt naar de Koningssloot en de vijver, bij aan de waterver-

ontreiniging. Het verbeteren en daarna behouden van de waterkwaliteit is van groot belang.

Door zo veel mogelijk asfalt te verwijderen en te vervangen door waterdoorlatende (half) verharding vindt uitbreiding van het groen plaats. Ook dit past bij het gemeentelijk beleid dat onder de noemer 'groen tenzij' werkt aan het vervangen van 'grijs' (stenen) door 'groen' (bloemrijk gras/planten). Bovendien draagt het bij aan het aanpakken van hittestress in de stad, wat des te belangrijk is nu de gemiddelde temperatuur stijgt ten gevolge van klimaatverandering.

Door het verminderen van parkeervakken in en aan de rand van het park kan de vrijgekomen ruimte opgevuld worden met gras en beplanting. En dat sluit weer aan op het gemeentelijke beleid om autobezit terug te brengen en wandelen, fietsen en openbaar vervoer te stimuleren.

Tot slot besteden we meer aandacht aan de dieren in het park. Zowel door het bevorderen van nest- en schuilplekken voor vogels en vleermuizen als door het terugdringen van de overlast door ganzen en honden.

## Verkeer

### Beschrijving

Het Wilhelminapark is een groene parel, omringd door asfalt, klinkers en geparkeerde auto's. Door het Wilhelminapark lopen de geasfalteerde promenade en de fietsroute het Loolaantje.



### Hoe is het nu?

Het wegennet is in de loop der jaren gewijzigd en doorkruist inmiddels het park waardoor er tussen het Hogelandse park en het Wilhelminapark losse groene 'eilanden' zijn ontstaan. De straten rondom het park zijn breder dan nodig en de toegestane snelheid is 50 km/u. Rond het hele park zijn parkeerplekken voor auto's gecreëerd. Het Loolaantje is een aantrekkelijke en snelle fietsroute tussen de Utrechtse binnenstad en het Utrecht Science Park, waarvan duizenden mensen, grotendeels studenten, gebruikmaken.

*(Zie infographic op pagina 12)*

### Hoe willen we het zien in 2050?

We willen het verkeer in en rond het Wilhelminapark waar mogelijk en zonder dat dit de bereikbaarheid onnodig frustrereert terugdringen, zodat het park en de gebruikers ervan geen verkeershinder (meer) ervaren.

*(Zie infographic hiernaast)*

### Welke stappen zijn nodig om daar te komen?

We willen de toegestane snelheid van 50 naar 30 km/u aanpassen. Daarvoor is niet alleen een verkeersbesluit nodig, maar ook de inrichting van de straat moet aansluiten bij de geldende snelheidslimiet. Dat betekent dat





Wilhelminapark

# VERKEER 2050

- Bestemmingsverkeer
- Onverharde paden
- Doorgaand verkeer



## VEILIGHEID

- 1 Auto's zijn te gast op de wegen rond het park (max 30 km p/u)
- 2 en eenrichtingswegen zijn ingevoerd, de fietsroute Loolaantje is vervallen.



## KLIMAAT

- 1 Er zijn ecologische bufferzones, geen rotonde meer
- 2 en smalle wandelwegen en paden met klinkers en halfverharding.



## MONUMENTAAL

- 1 In en langs het park wordt niet geparkeerd, maar in de woonwijken
- 2 en straatverlichting heeft een monumentaal karakter.



de straten rondom het park smaller moeten en voorzien worden van klinkerbestrating.

We willen alle parkeergelegenheid aan de zijde van de straat Wilhelminapark opheffen en de vrijgekomen ruimte weer onderdeel van het park laten zijn. Ook zijn er nu nog parkeerplekken in het park, nabij het restaurant, waarvan we vinden dat die op termijn moeten verdwijnen.

Ingrijpender nog is het aanpassen van de wegenstructuur. Als het verkeer anders wordt geleid, betekent dit dat sommige straten meer autoverkeer krijgen. Dat kan behoorlijk impact hebben op het wonen. Het is daarom nodig vooraf een zorgvuldig participatietraject te doorlopen, zodat bewoners mee kunnen denken over de nieuwe wegenstructuur.

We willen het Loolaantje, de drukke fietsroute door het park, het liefst verwijderen, maar in elk geval willen we het bestaande fietspad niet verder verbreden of uitbreiden. Omdat het een onderdeel is van de belangrijke fietsverbinding tussen de binnenstad en het Utrecht Science Park wil de gemeente het fietspad behouden en het aantal fietsers verminderen door ze te gaan spreiden.

We willen deze spreiding zowel in tijd bereiken (bijvoorbeeld door verschillende starttijden van universiteit en

hogeschool) maar zeker ook in ruimte door alternatieve fietsroutes op dit traject te bieden, te verbeteren en te promoten. De gemeente heeft deze alternatieve fietsverbindingen al in kaart gebracht. Samen met bewoners en/of leden van de stichting kan worden gekeken naar of en hoe deze wegen aantrekkelijker te maken zijn voor fietsers.

## Gebruik & Recreatie

### Beschrijving

Het gebruik van het Wilhelminapark is de afgelopen jaren sterk veranderd. In het verleden mochten mensen alleen op de paden wandelen en was er een parkwachter die toezicht hield op het naleven van de regels. Evenementen kwamen in het park niet voor. Het park was toen veel meer een groene plek in de stad voor rust en ruimte.



Dat blijkt ook uit de beleidsvisie 2004, waarin niets vermeld wordt over recreatie in het park.

### Hoe is het nu?

Deze eeuw heeft het gebruik van het park een vlucht genomen. De diversiteit in gebruik is groot. Mensen komen er nog steeds om te wandelen (ook met honden) en er wordt veel gesport: hardlopen, boksen en boot-campen bijvoorbeeld. Jong en oud weet het park te vinden om te spelen, lezen of chillen op de ligweide. Naast kleinschalige kinderfeestjes zijn er ook vaak grote evenementen die het park zwaar belasten.

Eenzijds is het mooi dat zoveel mensen van het park genieten, maar het heeft ook een keerzijde. Het intensieve gebruik veroorzaakt schade aan de flora en fauna. Een groot probleem is de verdichting van de bodem waardoor regenwater niet meer goed wegzakt in de grond en bomen tekort aan water krijgen. Ook het gebruik door het jaar heen is veranderd. Vroeger was het park vooral in de zomerperiode druk bezocht, maar tegenwoordig maken mensen het gehele jaar door gebruik van het park. *(Zie infographic op pagina 12)*

De draagkracht van het park is niet oneindig en staat onder druk. De verhouding 'gebruik' en 'groen' is uit balans. Dat blijkt al uit de vele monumentale bomen die de afgelopen paar jaar zijn gestorven of in slechte conditie

zijn. Om te zorgen dat mensen niet alleen nu maar ook in de toekomst kunnen genieten van een mooi en vitaal park, is actie nodig.

### ***Hoe willen we het zien in 2050?***

We willen dat het Wilhelminapark in 2050 vitaal en draagkrachtig is geworden en daarna zal blijven. Een park waar mensen kunnen wandelen of sporten, elkaar ontmoeten en genieten van de natuur. Een park waarin een goede balans bestaat tussen groen, gebruik en recreatie.

*(Zie infographic hiernaast)*

### ***Welke stappen zijn nodig om daar te komen?***

Allereerst willen we stilteplekken in het park creëren; dat is zowel belangrijk voor mensen als voor de dieren in het park. Door de toename van sportende mensen en groepen jongeren in het park, kan er ook een toename zijn van geluid. Overigens betekenen stilteplekken niet dat in de rest van het park een overlast aan geluid acceptabel wordt.

Het creëren van stilteplekken past bij het gemeentelijk beleid. Het is nog wel de vraag hoe dit in het park te realiseren valt en welke delen van het park zich hiervoor lenen.

Daarnaast willen we een betere spreiding van parkbezoekers over de stad. Sportende bezoekers kunnen bijvoorbeeld terecht in Park Oosterspoorbaan dat zich beter leent voor sporten.

Grootschalige evenementen passen sowieso niet bij de draagkracht van het park. We willen alleen kleinschalige evenementen waar minder mensen naartoe komen en waarvoor minder zwaar materiaal nodig is. Zo wordt de bodem niet verder verdicht. Ook is toezicht bij het op- en afbouwen van evenementen gewenst. Achteraf organisatoren aanspreken op verkeerd gebruik van materialen is niet zinvol, de schade aan het park is dan al geschied. Een goed, volledig locatieprofiel voor evenementen kan helpen. Zo staat nu de ecologische waarde niet genoemd bij de checklist voor vergunningaanvragen. Zelfs in de plaatselijke verordening (APV) staan geen handvatten voor de bescherming van het park.

Het is ook wenselijk dat er structureel meer toezicht is in het park; daarmee kan de schade beperkt worden die veroorzaakt wordt door spelende honden, verslaafden, (alcohol/drugs-)gebruikers en anderen in het park.

Tot slot willen we ook werken aan de bewustwording van bezoekers. Veel mensen genieten van het park en zijn zich er totaal niet van bewust dat zij met hun activiteit schade toebrengen aan het park. Denk bijvoorbeeld aan



Wilhelminapark

# GEBRUIK & RECREATIE 2050



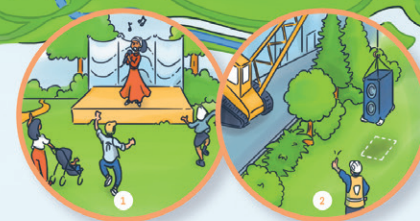
## DAGELIJKS GEBRUIK

- 1 Verspreiding van activiteiten buiten het park voorkomt concentratie van drukte
- 2 en de wandelroute door het hele parkgebied sluit aan op andere wandelroutes door de stad.



## ONDERHOUD

- 1 De park-schoonmaak is minstens op niveau 2021 gebleven
- 2 en regelmatig is er toezicht (drukke, zwervers, verslaafden, honden enz).



## EVENEMENTEN

- 1 Het aantal kleine evenementen en bezoekers klopt met de draagkracht van het park
- 2 en er is structureel toezicht bij op- en afbouw van evenementen.

barbecueën op de ligweide (waarbij kooltjes het gras verschroeien) en zwerfvuil dat wordt achtergelaten en slecht is voor dieren. Door bezoekers op een positieve manier hierop aan te spreken, dragen we bij aan de bewustwording. De Stichting Wilhelminapark doet dit op warme zomeravonden en heeft hier goede ervaringen mee.

## Actiepunten

1. Vervangen paden door (rolstoeltoegankelijke) half-verharding (bij speelplek + Ex-bunker).
2. Parkeervakken opheffen en vervangen door gras.
3. Asfaltstroken nabij Julianalaan terugdringen en vergroenen.
4. Ecologisch maaibeleid invoeren waardoor er meer bloeiend grasland ontstaat i.p.v. strak gazon.
5. Aanplanten van dikkere (dan gebruikelijk) bomen ter vervanging van zieke/dode bomen.
6. Vaststellen locatiebeleid waarin grote evenementen in het park niet zijn toegestaan.
7. Strengere regels opstellen en handhaven voor gebruik materiaal bij het opbouwen en afbreken bij evenementen.
8. Stilteplekken aanwijzen/inrichten.
9. Stimuleren gebruik andere parken voor bijvoorbeeld sporten.
10. Toezicht bij op- en afbouw evenementen en bij dagelijks gebruik park.
11. Meer communicatie over gebruik park om bewustwording bezoekers te vergroten.
12. Snelheidslimiet terugbrengen naar 30 km/u op alle wegen rondom het park.
13. Aantrekkelijker maken alternatieve fietsroutes tussen binnenstad en Utrecht Science Park om daarmee het intensieve gebruik van het Loolaantje te verminderen.
14. Aanpassen wegenstructuur tussen het Wilhelminapark en Hogelandse park.
15. Aanpakken van plekken in het park waar verdichting van de bodem heeft plaatsgevonden.

